

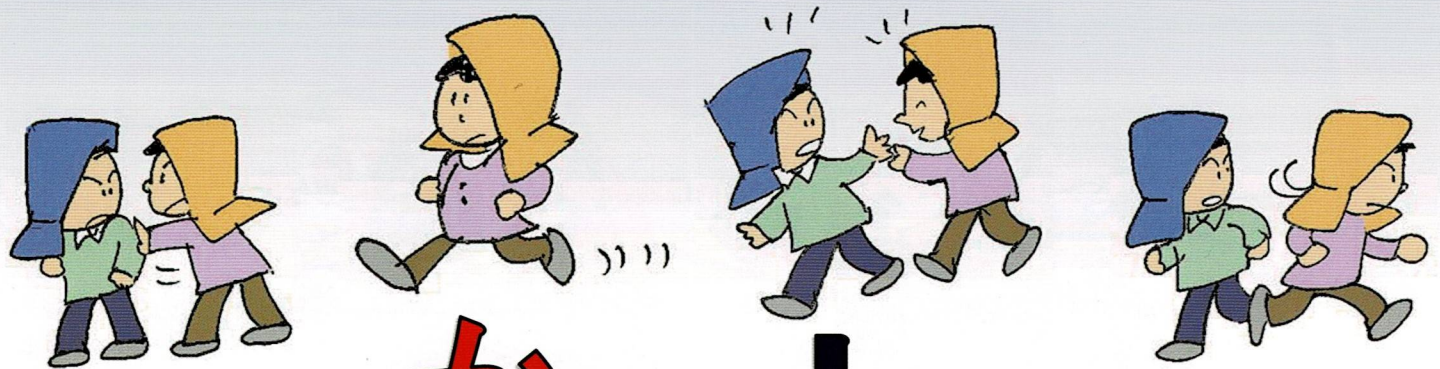
# 消防げやき

国分寺  
2020.8

令和2年9月1日（火）は防災の日

## 防災週間

令和2年8月30日（日）～令和2年9月5日（土）



お  
さない

か  
けない

し  
やべらない

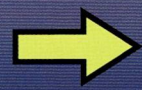
も  
どらない

令和2年度東京消防庁防災標語 作者 小竹亮輔さん（台東区在学）

**参加しよう もしものための 防災訓練**

東京消防庁公式アプリで防災訓練や消防イベントの情報を配信中

このマークは音声コードです。 .....



活字文章読み上げ装置に挿入すると、内容を音声で聞くことができます。



# 救急医療週間

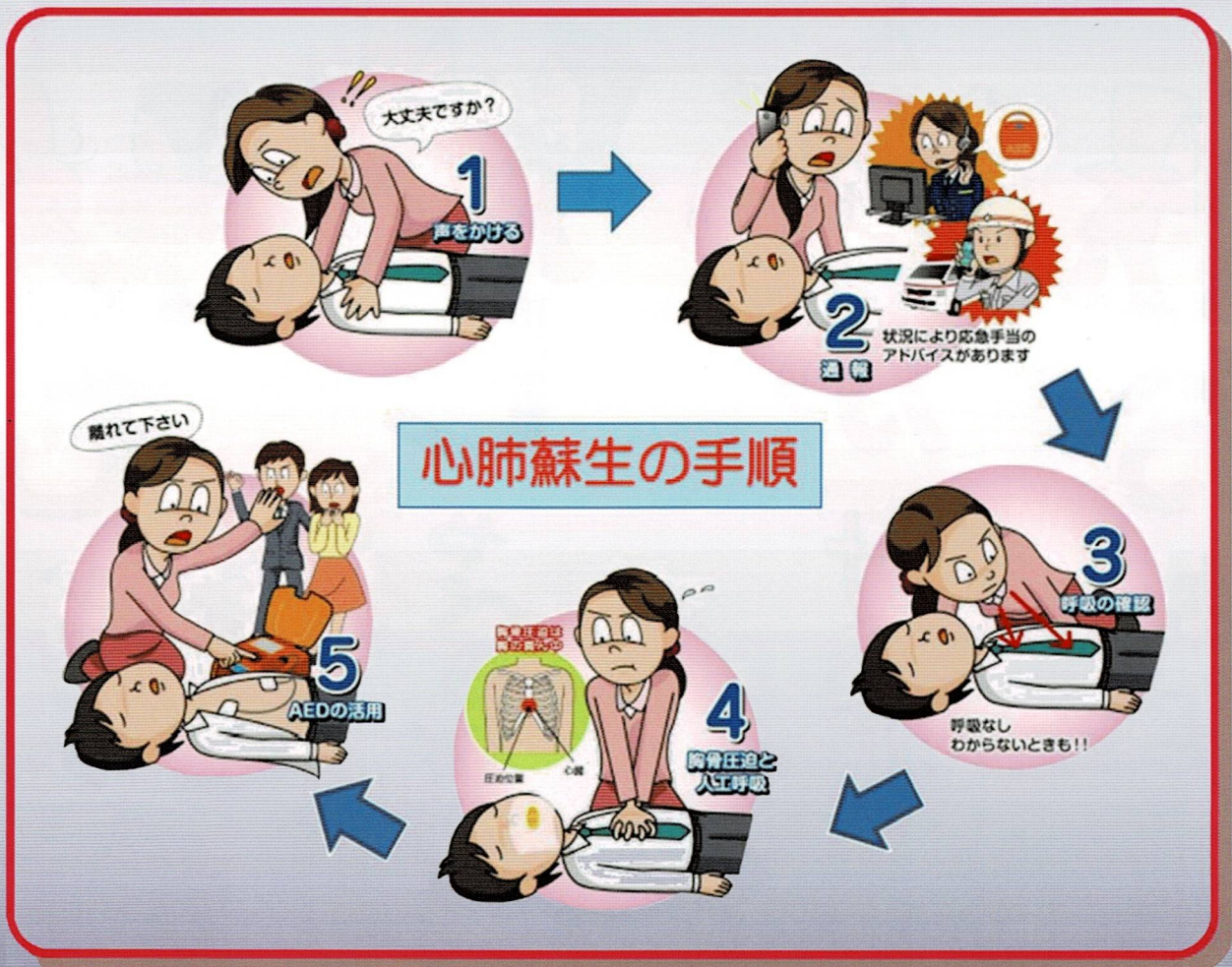
令和2年9月6日(日)~令和2年9月12日(土)



9月9日は救急の日だよ♪

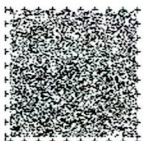
## 突然目の前で人が倒れた時！ あなたならどうしますか？

バイスタンダー（救急現場に居合わせた人）が応急手当を速やかに行えば、傷病者の救命効果が向上し、治療の経過にも良い影響を与えます。ぜひ、応急手当の知識・技術を学び、勇気と自信を持って応急手当を実施しましょう！



国分寺消防署では毎月第一土曜日に  
普通救命講習(再講習)を実施しています！！

ホームページに申請様式を掲載しています。  
詳しくは国分寺消防署にお問い合わせください。

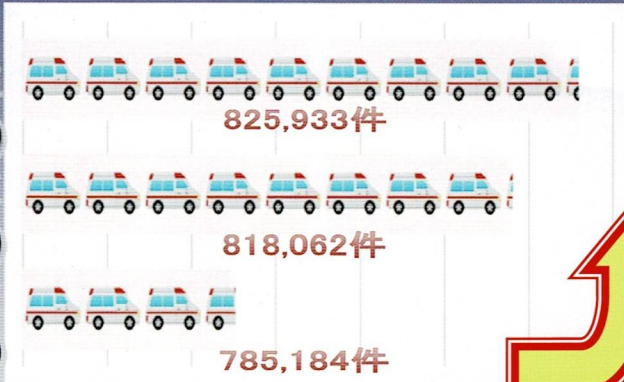


# 救急車の適正利用

お願いします

東京消防庁の救急出場件数は何件かご存知ですか？

平成31年  
(2019年)  
平成30年  
(2018年)  
平成29年  
(2017年)



増加中

東京消防庁の救急件数は年々増加傾向にあります。

東京消防庁では、119番通報で救急車の要請を受けると、対応可能な最も近くの救急車を出場させています。救急要請が増加すると近くの救急車が全て出場中となり、遠くから救急車が出場することで、到着までに時間が必要となります。

国分寺消防署の平成31年の救急件数は6,323件でした

## 救急車の適正利用にご協力をお願いします

「家族の様子がなんとなくおかしいけど、救急車呼んだ方が良いのかな…」 「具合が悪いけど病院に行った方がいのか…」 こんなときあなたはどうしますか？

そんな時は「#7119」!!!

専門家からアドバイスを受けることができます。

病院？ 救急車？ 迷ったら…

# #7119

電話で相談  
東京消防庁救急相談センター

ネットでガイド  
東京都救急受診ガイド

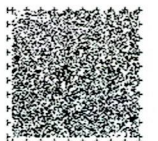
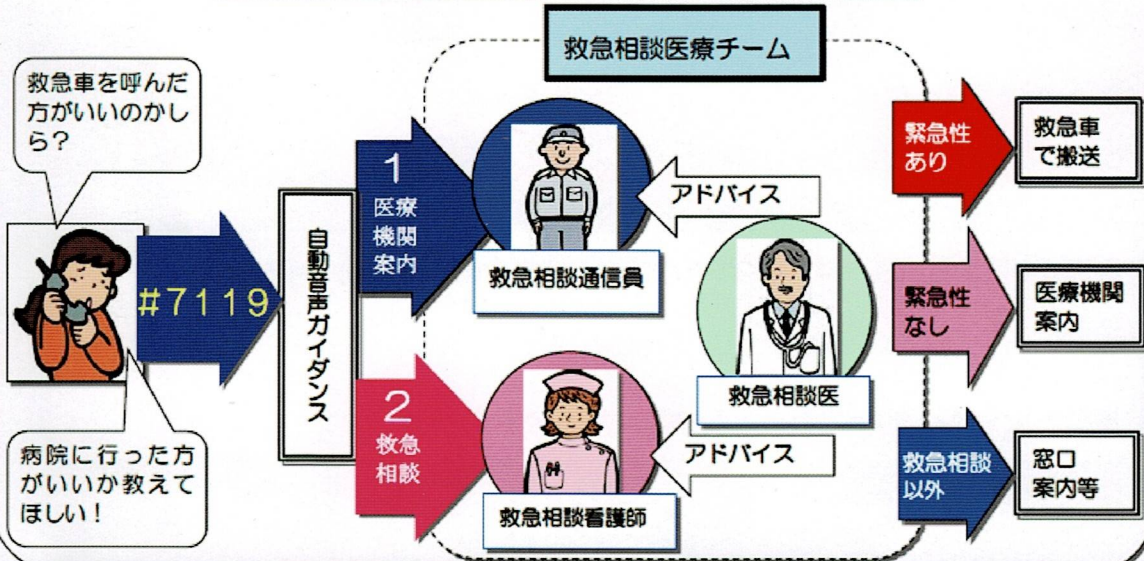
こちらからもつながります

23区 03-3212-2323  
多摩地区 042-521-2323



東京消防庁 東京都医師会 東京都福祉保健局

### 救急相談センターの業務内容



# ★ 地震

## その時10のポイント

地震時の行動

### 地震だ！ まず身の安全

- ・揺れを感じたり、緊急地震速報を受けた時は、身の安全を最優先に行動する。
- ・丈夫なテーブルの下や、物が「落ちてこない」「倒れてこない」「移動してこない」空間に身を寄せ、揺れがおさまるまで様子を見る。



- 【高層階（概ね10階以上）での注意点】
- ・高層階では、揺れが数分続くことがある。
  - ・大きくゆっくりとした揺れにより、家具類が転倒・落下する危険に加え、大きく移動する危険がある。



地震直後の行動

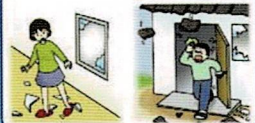
#### 落ちついて 火の元確認 初期消火

- ・火を使っている時は、揺れがおさまってから、あわてずに火の始末をする。
- ・出火した時は、落ちついて消火する。



#### あわてた行動 けがのもと

- ・屋内で転倒・落下した家具類やガラスの破片などに注意する。
- ・瓦、窓ガラス、看板などが落ちてくるので外に飛び出さない。



#### 窓や戸を開け 出口を確保

揺れがおさまった時に、避難ができるよう出口を確保する。



#### 門や扉には 近寄らない

屋外で揺れを感じたら、ブロック塀などには近寄らない。



地震後の行動

#### 火災や津波 確かな避難

- ・地域に大規模な火災の危険がせまり、身の危険を感じたら、一時集合場所や避難場所に避難する。
- ・沿岸部では、大きな揺れを感じたり、津波警報が出されたら、高台などの安全な場所に素早く避難する。



#### 正しい情報 確かな行動

ラジオやテレビ、消防署、行政などから正しい情報を得る。



#### 確かめ合おう わが家の安全 隣の安否

わが家の安全を確認後、近隣の安否を確認する。



#### 協力し合って 救出・救護

倒壊家屋や転倒家具などの下敷きになった人を近隣で協力し、救出・救護する。



#### 避難の前に 安全確認 電気・ガス

避難が必要な時には、ブレーカーを切り、ガスの元栓を締めて避難する。



## 鳴りますか？住宅用火災警報器の交換目安は10年です。

住宅用火災警報器は古くなると電子部品の劣化や電池切れなどで火災を感知しなくなることがあります。設置年月を確認し、設置10年を目安に本体の交換を検討しましょう。

住宅用火災警報器は本体のボタンを押すか、付属のヒモを引いて点検できます。

正常な場合、正常を知らせる音声や警報音がなります。



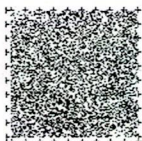
●国分寺消防署 TEL 042-323-0119

●戸倉出張所 TEL 042-324-0119

FAX 042-325-7190

●西元出張所 TEL 042-325-0119

●ホームページ <https://www.tfd.metro.tokyo.lg.jp/hp-kokubunji/>



発行：国分寺防火防災協会・国分寺危険物安全協会・国分寺防火管理研究会

監修：国分寺消防署